

# **Demande d'autorisation préfectorale de construire et d'exploiter une canalisation de transport de gaz naturel**

## **Demande de déclaration d'utilité publique**

Direction Opérations / Département Projets-Construction

Réf. du document : 082400 - PO1

Suivi par Pascal Llebot

**TIGF**

### **Pièce 1**

#### **IDENTIFICATION DU PETITIONNAIRE MEMOIRE EXPOSANT LES CAPACITES TECHNIQUES, ECONOMIQUES ET FINANCIERES DE TIGF**

#### **PROJET VIANNE**

#### **Modernisation du réseau de canalisations de transport de gaz naturel**

*Communes de Thouars-sur-Garonne, Feugarolles, Vianne, Lavardac et Nérac  
Département du Lot et Garonne (47)*

| Rév. | Statut | Date       | Révision mémo        | Rédacteur | Vérificateur | Approbateur |
|------|--------|------------|----------------------|-----------|--------------|-------------|
| 00   | APV    | 20/10/2017 | Édition préliminaire | P. LLEBOT | J. GAILLET   | P. LLEBOT   |

## PREAMBULE

---

### *Extraits du Code de l'Environnement :*

**Art. R. 555-8.**-La demande d'autorisation de construire et exploiter une canalisation de transport est accompagnée d'un dossier, fourni en autant d'exemplaires que demandé par le préfet ou le préfet coordonnateur de l'instruction pour assurer les consultations prévues par la présente section et, le cas échéant, la section 3, et comportant les pièces suivantes :

1° S'il s'agit d'une personne physique, ses nom, prénom et domicile ou, s'il s'agit d'une personne morale, sa dénomination ou sa raison sociale, sa forme juridique, l'adresse de son siège social ainsi que la qualité du signataire de la demande ; il est accompagné, pour les canalisations de transport de gaz relevant de la mission de service public définie à l'article L. 121-32 du code de l'énergie, de la justification de l'existence d'un siège social en France ou dans un Etat membre de l'Espace économique européen et de la désignation d'un représentant fiscal en France ;

2° Un mémoire exposant les capacités techniques, économiques et financières du pétitionnaire. Ce mémoire comporte une description des moyens dont le pétitionnaire dispose ou qu'il s'engage à mettre en œuvre en termes d'organisation, de personnels et de matériels.

**Art. R. 555-9.**- La demande d'autorisation est complétée par les pièces suivantes, le cas échéant :

5° Pour les canalisations de transport dont l'autorisation de construire et exploiter est délivrée après enquête publique, les trois derniers bilans et comptes de résultats de l'entreprise ou, le cas échéant, les déclarations bancaires appropriées, ces pièces n'étant pas jointes au dossier soumis à l'enquête publique ; toutefois, ces pièces ne sont pas exigées si le pétitionnaire a fourni ces documents à l'appui d'une demande présentée dans le même département depuis moins d'un an.

## SOMMAIRE

---

|          |  |          |
|----------|--|----------|
| <b>1</b> | <b>IDENTIFICATION DU PETITIONNAIRE .....</b>   | <b>4</b> |
| <b>2</b> | <b>PRESENTATION DE TIGF.....</b>   | <b>4</b> |
| <b>3</b> | <b>CAPACITES ECONOMIQUES ET FINANCIERES.....</b>   | <b>5</b> |
| <b>4</b> | <b>CAPACITES TECHNIQUES.....</b>   | <b>5</b> |
| 4.1      | Description de la Direction des Opérations (DOP) .....   | 6        |
| 4.1.1    | Organisation .....   | 6        |
| 4.1.2    | Missions .....   | 7        |
| 4.1.2.1  | Le Département Projets Construction .....  | 8        |
| 4.1.2.2  | Le Département Support Technique .....   | 8        |
| 4.1.2.3  | Le Département Exploitation Transport.....   | 9        |
| 4.1.2.4  | Le Département Exploitation Stockage .....   | 9        |
| 4.2      | Description de la Direction Développement et Commerce (DDC).....   | 10       |
| 4.2.1    | Organisation .....   | 10       |
| 4.2.2    | Missions .....   | 10       |
| 4.3      | Description de la Direction Hygiène, Santé, Sécurité, Environnement, Qualité et Développement Durable (HSEQ-DD)..... | 11       |
| 4.3.1    | Organisation .....   | 11       |
| 4.3.2    | Missions .....   | 11       |

### ANNEXES :

- Extrait du K'Bis
- Trois derniers bilans et comptes de résultats

## 1 IDENTIFICATION DU PETITIONNAIRE

**DÉNOMINATION SOCIALE :** Transport et Infrastructures Gaz France (TIGF)

**FORME JURIDIQUE :** Société anonyme

**ADRESSE DU SIEGE SOCIAL :** 40 avenue de l'Europe, CS 20522, 64010 PAU CEDEX

**QUALITE DU SIGNATAIRE DE LA DEMANDE :** Pascal Llebot, Chef de projet, Direction des Opérations, Département Projets-Construction

## 2 PRESENTATION DE TIGF

Créé en 1945, GSO a exploité un réseau de transport de gaz naturel d'environ 5000 km de canalisations, représentant 13 % du réseau de transport français, réparti sur les 15 départements suivants du Sud-Ouest de la France :

- |                        |                       |
|------------------------|-----------------------|
| - Pyrénées-Atlantiques | - Aude                |
| - Landes               | - Tarn                |
| - Gironde              | - Lot                 |
| - Gers                 | - Aveyron             |
| - Haute-Garonne        | - Tarn et Garonne     |
| - Lot et Garonne       | - Pyrénées-Orientales |
| - Hautes-Pyrénées      | - Cantal              |
| - Ariège               |                       |

Jusqu'au 30 juin 2002, ces ouvrages de transport étaient construits et exploités sous le régime des concessions.

En application de l'article 81 de la loi de finances rectificative pour 2001 (loi n°2001-1276 du 28 décembre 2001), GSO a acheté à l'Etat le réseau de transport de gaz naturel susvisé et en est devenu propriétaire.

Dans un marché gazier en pleine mutation suite à la libéralisation et son ouverture à la concurrence, GSO devient TIGF (Total Infrastructures Gaz France) le 1er janvier 2005. Cette société reprend les activités Transport opérées par GSO auxquelles ont été adjointes les activités de stockage exercées par la société Total Stockage Gaz France (TSGF).

Dans le cadre de la transposition de la Directive 2009/73/CE du 13 juillet 2009, la dénomination sociale de TIGF change en « Transport et Infrastructures Gaz France ». Le 5 avril 2013 TIGF est cédé par Total à un consortium d'entreprises constitué par l'opérateur de transport et de stockage de gaz italien SNAM, le fonds de l'État de Singapour GIC et EDF.

En 2015, le consortium finalise l'entrée d'un nouveau membre, Crédit Agricole Assurances, qui détient désormais 10% du capital de TIGF. A ce jour, le capital de TIGF est donc contrôlé par SNAM (40,5%), GIC (31,5%), EDF Invest (18%) et Crédit Agricole Assurances (10%).

Actuellement, TIGF gère un réseau de transport de gaz naturel d'environ 5 000 km soit 14% du réseau national sur les 4 régions du Grand Sud-Ouest et exploite les stockages souterrains de Lussagnet (40) et d'Izaute (32) offrant une capacité totale de 6 Gm3 soit 23% des capacités françaises de stockage.

---

### 3 CAPACITES ECONOMIQUES ET FINANCIERES

TIGF est une société anonyme dont le capital s'élève à 17 579 088 €.

En 2016, TIGF a réalisé un chiffre d'affaire d'environ 467 M€. Les bilans et comptes de résultats des exercices 2016, 2015 et 2014 sont annexés au présent document.

### 4 CAPACITES TECHNIQUES

Pour remplir ses missions de construction, d'entretien et d'exploitation de son réseau de transport de gaz naturel, TIGF s'appuie principalement sur trois directions :

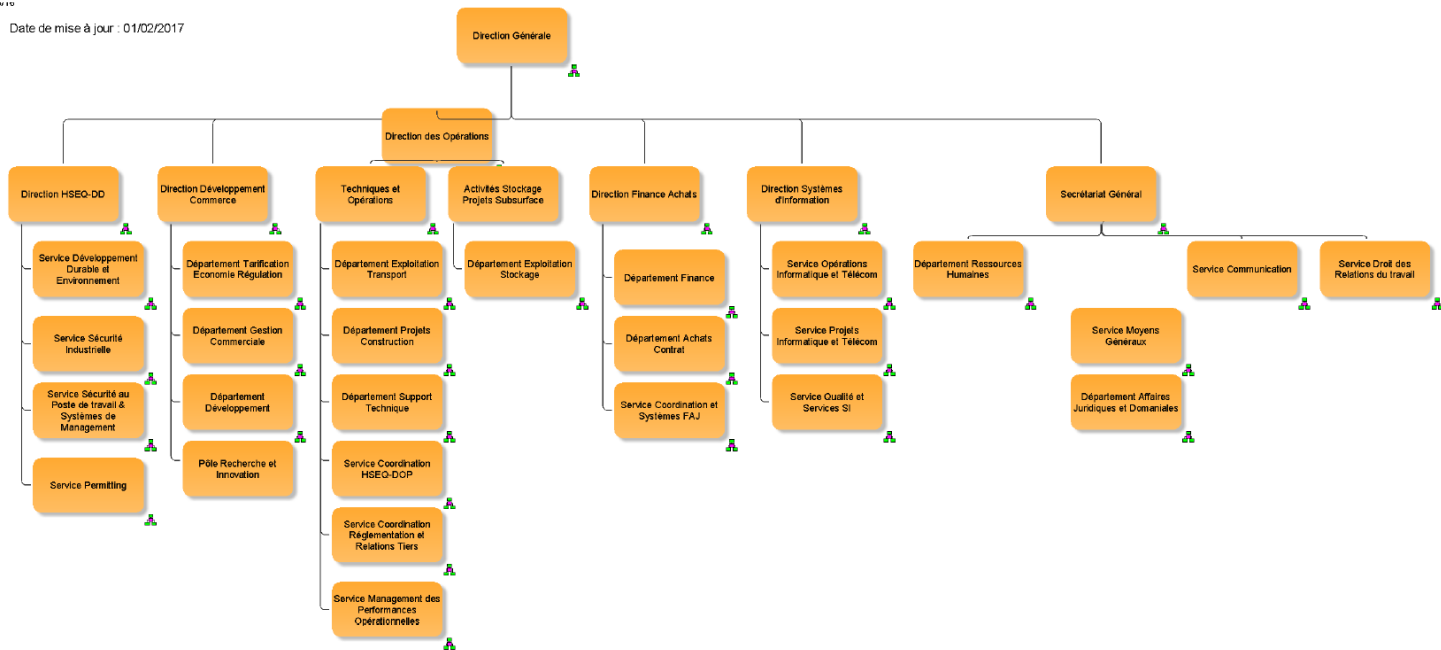
- **La Direction des Opérations (DOP)** de loin l'entité la plus importante en termes de personnel de l'entreprise, organise l'exploitation et le maintien des installations de l'entreprise, assure les travaux et la construction des installations nouvelles ou de remplacement, définit les méthodes de travail et d'exploitation, assure et gère 24h/24 les flux physiques du gaz des fournisseurs vers les utilisateurs.
- **La Direction Hygiène, Sécurité, Environnement, Qualité et Développement Durable (DHSEQ-DD)** définit la politique dans ces différents domaines et est également en charge de la santé et de la sûreté.
- **La Direction Développement et Commerce (DDC)** identifie les besoins de développement, puis mène les études, élabore et met en place l'offre commerciale d'accès aux infrastructures de transport et stockage, assure la relation avec la Commission de Régulation de l'Energie (CRE) et gère les relations commerciales avec la clientèle.

Les missions remplies par ces trois directions sont décrites ci-après.

En support à ces directions :

- **La Direction Finance Achats (DFA)** gère le budget, la trésorerie et les investissements,
  - **Le Secrétariat Général (SG)** gère les ressources humaines, la communication, l'assistance juridique et la gestion domaniale,
  - **La Direction des Systèmes d'Informations (DSI)** est chargée de l'exploitation, de la maintenance et de l'évolution des systèmes d'informations, de l'informatique industrielle et commerciale.
-

Date de mise à jour : 01/02/2017



**Organigramme de TIGF**

## 4.1 DESCRIPTION DE LA DIRECTION DES OPERATIONS (DOP)

### 4.1.1 ORGANISATION

La Direction des Opérations est composée d'environ 325 personnes réparties au sein des entités suivantes :

- **Le Département Support Technique** a pour mission la définition et validation des conditions techniques et méthodes d'exploitation des installations dans les domaines des procédés, de la maintenance et de l'inspection, en prenant en compte la sécurité, la protection de l'environnement et l'optimisation des coûts et délais.
- **Le Département Projets Construction** est en charge des études d'avant projets et de la réalisation des projets de construction ou de modifications des infrastructures industrielles de transport et de stockage de TIGF.
- **Le Département Exploitation Transport** est en charge de l'exploitation des infrastructures de Transport de gaz de TIGF.
- **Le Département Exploitation Stockage** est en charge de l'exploitation des infrastructures de stockage de gaz de TIGF.
- **Le Service Coordination Réglementation et Relations Tiers (CRT)**, est en charge de coordonner les relations et apporter une vision cohérente de l'ensemble des actions techniques et opérationnelles découlant de l'application de la réglementation auprès des administrations :
  - Il occupe une position transverse au sein de TIGF en support des différentes entités.
  - Il encadre au niveau de la DOP, le volet technique des engagements pris par TIGF vis-à-vis des administrations.
  - Il participe aux groupes de travail : ministère, guides, interprofession permettant de suivre les évolutions réglementaires et de les anticiper.
  - Il centralise et suit les échanges des différentes entités avec les Administrations.
  - Il est l'interlocuteur privilégié de l'Administration.
- **Le Service Management des Performances Opérationnelles (MPO)**, en charge des dispositifs de suivi et de l'intégrité, de la conformité et de la performance des installations ainsi de l'adéquation des moyens aux missions définies dans le cadre des objectifs de l'entreprise ;

- **Le Service Coordination HSEQ-DOP**, en charge de la déclinaison et de l'animation de la politique HSEQ-DD au sein de la DOP.

#### 4.1.2 MISSIONS

La Direction des Opérations (**DOP**) est responsable de la sécurité et la continuité des opérations de transport, de stockage et de construction des infrastructures de TIGF, elle assure la gestion technique et opérationnelle des installations de Transport et de Stockage, la réalisation des projets d'adaptation ou de développement et participe à l'adaptation de l'entreprise au nouveau contexte gazier.

##### **Missions spécifiques sécurité**

###### ○ **Gestion du risque industriel :**

Afin d'assurer au mieux la sécurité de ses ouvrages, TIGF a développé et mis en œuvre des méthodes de surveillance traditionnelles assurée par la Direction Opérations : visites pédestre, automobile et aérienne du tracé des canalisations et des installations, selon des fréquences adaptées à l'environnement.

Parallèlement, des campagnes d'information des tiers (mairies, riverains, entreprises de travaux publics et agricoles, maîtres d'ouvrage et d'œuvre, sociétés de distribution d'eau et d'électricité, ...) sont lancées régulièrement en vue de leur rappeler la présence de nos ouvrages et les réglementations en matière de déclarations de travaux dans le sous-sol.

En cas d'incident sur le réseau, des moyens humains peuvent être mobilisés à tout moment par le Service Mouvement de Gaz pour procéder à la mise en sécurité de la partie d'ouvrage endommagée : il s'agit du personnel des secteurs d'exploitation transport (système d'astreinte en dehors des heures ouvrables) et de prestataires au travers d'accords ou conventions, de personnels des centres de distribution GrDF, régies indépendantes et des services départementaux de sécurité et d'incendie. Des équipes de réparation du Service Groupe Intervention peuvent également être mobilisées à tout moment pour procéder à la remise en état de l'ouvrage.

###### ○ **Politique « sécurité » du personnel de l'entreprise et de ses sous-traitants :**

Cette politique est mise en place par la Direction Hygiène/Santé, Sécurité, Environnement et Qualité de l'entreprise. Elle a consisté à la mise en œuvre, dès 2002, d'un Système de Management de la Sécurité, fondé sur le Système International d'Evaluation de la Sécurité (SIES) de DNV pour les installations de transport, qui se traduit notamment par :

- une sensibilisation et une mobilisation du personnel de la Direction des Opérations opérant sur les sites,
- des inspections de nos installations réalisées sous l'angle de la sécurité des intervenants (internes et externes à l'entreprise),
- des analyses structurées des accidents du travail suivies de mesures correctives,
- des actions de sensibilisation des entreprises sous-traitantes et de formalisation contractuelle des règles à respecter (cahier des charges « sécurité », engagement « sécurité » joints aux appels d'offres).

###### ○ **Certifications :**

- ISO 14001 sur l'ensemble des sites transport et stockage pour le système de management environnemental TIGF,
- ISO 9001 pour nos installations de mesure en ligne assurant la qualité et l'odorisation du gaz livré,
- ISO 50001 visant à l'amélioration de la performance énergétique de l'ensemble des activités de TIGF,
- Reconnaissance de niveau 8 par le système international d'évaluation de la sécurité (SIES).

Ces certifications sanctionnent le souci constant de TIGF d'améliorer la qualité de ses services dans le respect de l'environnement.

---

#### 4.1.2.1 Le Département Projets Construction

- Gère l'ensemble des activités nécessaires à l'étude et la réalisation des ouvrages retenus (canalisations, stations de compression, bâtiments, etc.) par la Direction Développement Commerce ou les Régions, à l'exception des travaux qui sont délégués aux Responsables d'Affaires en régions,
- Assure la gestion du portefeuille des projets, en contrôle l'avancement en termes de planning et de coût,
- Etablit ou fait établir et améliorer le référentiel « construction »,
- Veille au respect de la politique Sécurité et Environnement sur les chantiers, en liaison avec la Direction HSEQ-DD,
- Assure les audits Sécurité et Environnement des entreprises de travaux en liaison avec la Direction HSEQ-DD,
- Réalise les négociations domaniales,
- Conçoit et réalise les infrastructures selon la réglementation en vigueur et en relation avec les autorités locales et administrations,
- Conduit des analyses de risques dès la phase conception selon des méthodologies reconnues : HAZID (Hazard Identification) – HAZOP (Hazard and Operability),
- Echange avec l'administration dès l'élaboration des dossiers de demande d'autorisations administratives, jusqu'à la mise en service des ouvrages.

#### 4.1.2.2 Le Département Support Technique

Le Support Technique à l'exploitation Transport et du Stockage a pour mission d'assurer la fiabilité et la disponibilité des installations pour obtenir un haut niveau de sécurité industrielle : études procédés, méthodes maintenance et exploitation, support technique aux régions, management de l'inspection, gestion des données techniques. Ce département :

- Gère l'ensemble des demandes de modification et est en charge de leur instruction,
  - Réalise ou Supervise les études Procédés réalisées dans le cadre des études de modifications de l'ensemble des installations,
  - Valide les études Procédés réalisées par les prestataires d'ingénierie dans le cadre des projets de développement des installations,
  - Participe activement aux HAZOP, HAZID et PTR (Project Technical Review),
  - Réalise ou fait réaliser les documents techniques généraux relatifs aux études d'ingénierie, au choix des matériels, aux opérations d'exploitation et aux opérations de maintenance, en vue de leur utilisation dans le cadre des projets de développement, de modifications d'installations, d'opérations d'exploitation et de maintenance,
  - Assiste les responsables d'affaires, à leur demande, pour le suivi de fabrication et les recettes des matériels en usine (activité CQI),
  - Fournit une assistance opérationnelle aux exploitants pour les opérations de maintenance exceptionnelles,
  - Etablit et gère le suivi des programmes de surveillance maintenance et d'inspection,
  - Etablit et gère le SIG ainsi que toutes les mises à jour des plans des ouvrages de TIGF,
  - Valide l'usage de matériels nouveaux,
  - Maintient l'accréditation COFRAC du banc de Lons et l'accréditation AFAQ des laboratoires,
  - Assure l'administration du référentiel technique TIGF,
  - Assure la veille technologique, normative et réglementaire dans les domaines techniques essentiels.
-



#### 4.1.2.3 Le Département Exploitation Transport

- **Service Mouvement de Gaz**

Le Service Mouvement Gaz assure la gestion des mouvements de gaz qui vise à optimiser le réseau de transport compte-tenu des demandes des expéditeurs, des disponibilités au niveau des entrées, des besoins de la clientèle, des programmes de maintenance des installations et des incidents techniques.

L'entité Mouvement de Gaz, responsable de cette activité, assure :

- La mise en œuvre des contrats de transport de gaz : préparation des programmes de mouvement de gaz, établissement des prévisions d'enlèvements aux entrées du réseau et de consommation de la clientèle, réalisation de ces programmes,
- L'optimisation de l'utilisation du réseau, en fonction des capacités des installations (entrées, stations de compression,...) et des travaux éventuels affectant ces capacités,
- La gestion technique des incidents et la mise en sécurité des installations, en collaboration avec les autorités concernées (Centres Opérationnels Départementaux d'Incendie et de Secours) et le personnel des secteurs d'exploitation,
- L'établissement des bilans « matière » et « énergie ».

Pour ce faire, un centre de Répartition avec du personnel expérimenté présent 24/h/24 surveille et gère le réseau de Transport avec l'aide de moyens informatiques (de type SNCC, progiciels de calcul de pertes de charge et de simulation d'écoulements en conduites).

- **Service groupe Intervention**

Le Groupe Intervention est chargé :

- D'assurer toutes les interventions d'urgence sur l'ensemble des installations de transport et de stockage,
- D'assurer une prestation de service vis-à-vis des Régions lors des opérations de maintenance, d'inspection ou de réparation après inspection.

- **Régions Transport**

Les trois régions d'exploitation transport (**Toulouse, Bordeaux et Pau**) supervisent onze secteurs d'exploitation et ont la responsabilité

- D'assurer le bon fonctionnement des infrastructures dans la zone dont elle a la responsabilité dans le respect de la politique HSE-DD du groupe et de TIGF. A ce titre elle est garante :
  - De la sécurité, de l'environnement et de l'intégrité des sites,
  - De leur surveillance (contrôle des travaux Tiers),
  - De leur maintenance,
  - De leur optimisation et de leur évolution en fonction des demandes de la DDC.
- D'assurer la conformité réglementaire et relations avec les autorités locales et administrations.

Pour toutes ces missions elle s'appuie sur les services centralisés de la Direction des Opérations.

#### 4.1.2.4 Le Département Exploitation Stockage

La région de Lussagnet exploite les installations de stockage de Lussagnet et Izaute.

Sur le site de Lussagnet sont rassemblés l'ensemble des installations de traitement (déshydratation, désulfuration) et de compression, permettant d'injecter le gaz en été tant à Izaute qu'à Lussagnet et de le soutirer en hiver pour satisfaire les besoins de consommation des départements du grand Sud-Ouest. L'ensemble de ces installations étant rassemblées sur le site de Lussagnet, une canalisation de transport de gaz relie déjà le site de stockage d'Izaute à celui de Lussagnet.

---

## **4.2 DESCRIPTION DE LA DIRECTION DEVELOPPEMENT ET COMMERCE (DDC)**

### **4.2.1 ORGANISATION**

**La Direction Développement et Commerce regroupe les entités suivantes :**

- **Le Département Développement**, en charge de la détermination de l'évolution du marché du transport et du stockage, de la stratégie de développement des infrastructures, de la maîtrise d'ouvrage des projets de développement des infrastructures et de leur maîtrise d'œuvre jusqu'à la décision d'investissement.
- **Le Département Tarification, Economie et Régulation**, en charge de l'élaboration et de la mise en place de l'offre commerciale d'accès aux infrastructures de transport et de stockage, ainsi que des relations avec la Commission de régulation de l'énergie (CRE),
- **Le Département Gestion Commerciale**, en charge des relations commerciales avec les expéditeurs et de la gestion des contrats de raccordement avec les clients industriels et les gestionnaires de réseau de distribution.

### **4.2.2 MISSIONS**

**Le Département Développement assure les différentes missions suivantes :**

- Elaboration des hypothèses d'évolution de la demande de services de transport et de stockage et proposition des solutions permettant d'y répondre,
- Maîtrise d'ouvrage des projets de développement des infrastructures et préparation des dossiers d'approbation des investissements,
- Maîtrise d'œuvre des projets de développement pour les phases d'études préliminaires, d'études conceptuelles,
- Elaboration du schéma directeur de développement, du plan décennal et du budget d'investissement des infrastructures de transport et de stockage,
- Détermination des capacités de transport et de stockage commercialisables,
- Négociation des accords d'interfaces avec les opérateurs adjacents de transport.

**Le Département Tarification Economie Régulation assure les différentes missions d'élaboration et de mise en place :**

- Des services proposés aux utilisateurs des infrastructures,
- Des tarifs d'accès des tiers aux infrastructures de transport (ATR) et de stockage (ATS),
- Des contrats commerciaux ATR et ATS et les systèmes d'informations nécessaires à leur mise en œuvre,
- Des moyens garantissant la satisfaction des obligations légales et réglementaires relatives à l'ATR et à l'ATS.

Le service Tarification assure par ailleurs les relations avec la Commission de régulation de l'énergie (CRE).

**Le Département Gestion Commerciale, au sein de la Direction Développement Commerce, regroupe les entités suivantes :**

- Le front-office, en charge des relations commerciales amont,
  - Le middle-office, en charge de la mise en œuvre opérationnelle des contrats,
  - Le back-office, en charge de la gestion administrative du service.
-

**Ces entités ont mission de :**

- Gérer la vente des capacités de transport et de stockage, dans le cadre de l'accès des tiers au réseau (ATR) et au stockage (ATS),
- Assurer la relation commerciale avec les gestionnaires de réseau de distribution et les clients industriels raccordés au réseau,
- Assurer la gestion opérationnelle des contrats (ATR, ATS, interfaces opérateurs adjacents amont et aval, raccordement, etc.) et la facturation,
- Assurer la gestion opérationnelle des interfaces commerciales avec l'extérieur (publication de données, point d'échange de gaz, marchés secondaires de capacités, etc.),
- Effectuer les achats de gaz nécessaires à l'accomplissement des missions et obligations de transporteur et de stockeur.

### **4.3 DESCRIPTION DE LA DIRECTION HYGIENE, SANTE, SECURITE, ENVIRONNEMENT, QUALITE ET DEVELOPPEMENT DURABLE (HSEQ-DD)**

#### **4.3.1 ORGANISATION**

La Direction HSEQ est rattachée au Directeur Général de TIGF et intervient dans les domaines suivant :

- Sécurité des personnes et des installations
- Hygiène/Santé
- Environnement
- Développement Durable (DD)
- Obtention et maintien des autorisations administratives
- Gestion de crise
- Qualité
- Sûreté

Le rôle de la **D**irection **H**giène **S**anté **S**écurité **E**nvironnement **Q**ualité et **D**éveloppement **D**urable est de :

- Conseiller le Directeur Général de TIGF dans la définition de la politique et des objectifs HSEQ-DD.
- Définir les modalités d'application de cette politique.
- Contrôler l'application par les différentes entités de TIGF de la politique HSEQ-DD et assurer le suivi des actions mises en œuvre pour atteindre les objectifs HSEQ –DD fixés.
- Fournir une assistance aux entités de TIGF dans l'application de la politique HSEQ-DD et dans l'élaboration des dossiers administratifs d'autorisation.

#### **4.3.2 MISSIONS**

- **Elaboration et suivi des politiques HSEQ**
    - Mettre en place, maintenir et faire appliquer des systèmes de management retenus et la réglementation (SIES de DNV, SGS, ISO 14001, ISO 9001...).
    - Définir un plan d'action pluriannuel avec des indicateurs de progrès HSEQ et DD en concertation avec les entités de TIGF, contrôler régulièrement sa mise en œuvre et mesurer ses performances.
    - Définir le budget HSEQ et DD de TIGF.
-

- **Animation des Réseaux d'échanges des Bonnes Pratiques HSEQ**
    - Favoriser le partage d'expérience des différentes entités de TIGF.
    - Participer aux travaux des divers organismes professionnels : ATG, Commission spéciale des transports de Gaz et stockage de gaz.
    - Assurer la communication et la promotion internes et externes sur les thèmes HSEQ et DD.
  
  - **Animation et suivi du système HSEQ**
    - Gérer et actualiser le référentiel HSEQ,
    - Suivre les indicateurs de performance HSEQ,
    - Suivre les actions consécutives aux audits HSEQ,
    - Sensibiliser au système HSEQ et à la gestion documentaire l'ensemble des personnels.
  
  - **Participation Technique aux Sites, Chantiers et Entités**
    - Définir pour tout nouveau projet le cahier des charges HSEQ et Développement Durable, assurer le suivi des études relevant de son domaine de compétence et contrôler les modalités d'exécution.
    - Assurer une aide technique à l'entité concernée pour tout ce qui concerne les mesures de protection des installations vis-à-vis des agressions extérieures.
    - Participer aux revues techniques des avant-projets et projets.
    - Assurer les relations fonctionnelles avec les ATSE en région et aux affaires.
  
  - **Plan d'urgence et management de crise**
    - Mettre en place un plan de management de crise en collaboration avec les autres entités de TIGF.
    - Organiser les exercices de sécurité en collaboration avec la Direction des Opérations.
    - Etablir les plans d'urgence en liaison avec les mêmes entités.
    - Gérer les procédures de gestion de crise.
    - Participer à la cellule de gestion de crise.
    - Participer à la définition des exercices Sécurité opérationnels.
    - Participer à la définition des exercices Sécurité au POI et PPI.
  
  - **Veille Réglementaire et Technologique**
    - Veiller à la cohérence des actions menées localement (régions) tant en termes de l'application de la politique générale qu'en terme de relations avec les autorités de tutelle.
    - Effectuer avec le Service Juridique l'analyse des exigences réglementaires, déterminer la liste des exigences applicables et suivre leur avancement.
    - Participer aux groupes de travail interprofessionnels et proposer des solutions techniques faisant référence aux travers des Guides reconnus.
  
  - **Règles et guides méthodologiques**
    - S'assurer que les installations et projets sont conformes aux réglementations applicables et règles internes en matière de sécurité, environnement, développement durable, santé.
    - Participer à l'établissement et valider les règles HSEQ, DD et guides méthodologiques retenus.
    - Etablir et maintenir l'ensemble de la documentation HSEQ et DD et gérer la maîtrise de vie des documents.
-

- **Reporting : Faits saillants et statistiques**

- Définir les indicateurs HSEQ.
- Mettre en place le suivi du point de vue organisationnel et technique de ces indicateurs.
- Centraliser et consolider le reporting HSEQ de TIGF.
- Examiner les performances HSE lors du Comité de Direction et analyser les faits marquants hebdomadaires basés sur le reporting des sites opérationnels.
- Animer deux fois par an le Comité de Direction qui sera consacré, pour une part majeure, à la problématique d'HSEQ et DD.

- **Retour d'Expérience**

- Analyser ou enquêter, avec les entités concernées, sur tout accident ou quasi-accident ou dysfonctionnement. Détecter les phénomènes récurrents. Proposer des actions correctives et les intégrer au plan d'action.
- Animer les commissions d'enquête : pour tout accident répondant à un certain niveau de gravité, une Commission d'enquête sera mobilisée. Ses conclusions et le plan d'action proposé seront examinés par le Comité de Direction, en présence du responsable de l'entité concernée.

- **Audits**

- Organiser et planifier les audits internes et externes.
- Vérifier au travers d'audit, de visites de sécurité, le bon fonctionnement des entités opérationnelles.
- Chaque membre du comité de Direction participera, avec les responsables Sécurité et toutes personnes qualifiées, à au moins deux visites Sécurité dans l'année.
- Analyser les exigences suite à l'audit et proposer des actions correctives et les intégrer au plan d'action.

- **Représentation**

- Etablir des partenariats avec des institutions diverses (universités, DREAL), des associations relevant des domaines HSEQ et DD.

- **Formation**

- Définir la politique et le plan de formation HSEQ des personnels de TIGF en collaboration avec le secrétariat Général et la Direction des Opérations.
- Diffuser le savoir-faire en matière HSEQ au sein de TIGF et auprès des entreprises intervenantes.
- Participer à la formation HSEQ des personnels.

- **Sûreté**

- Participer à la définition des moyens appropriés et à leur mise en œuvre pour assurer la sûreté des installations de TIGF.
  - Evaluer les risques d'agression de TIGF avec les entités opérationnelles.
  - Déclencher les plans de protection particuliers, et appliquer les mesures de type Vigipirate.
  - Participer à la protection contre les agressions du système d'information.
-

**ANNEXE 1 : Extrait KBis**

Greffé du Tribunal de Commerce de Pau  
3 RUE DUPLAA  
BP 90338  
64000 PAU

Code de vérification : 13uuMDUGqq  
<https://www.infogreffe.fr/contrôle>



N° de gestion 1955B00084

*Extrait Kbis*

**EXTRAIT D'IMMATRICULATION PRINCIPALE AU REGISTRE DU COMMERCE ET DES SOCIETES**  
à jour au 24 septembre 2017

**IDENTIFICATION DE LA PERSONNE MORALE**

|   |  |
|---|--|
| <i>Immatriculation au RCS, numéro</i>       | 095 580 841 R.C.S. Pau                         |
| <i>Date d'immatriculation</i>               | 20/10/1955                                     |
| <i>Dénomination ou raison sociale</i>       | <b>TRANSPORT ET INFRASTRUCTURES GAZ FRANCE</b> |
| <i>Sigle</i>                                | TIGF   |
| <i>Forme juridique</i>                      | Société anonyme                                |
| <i>Capital social</i>                       | 17 579 088,00 Euros                            |
| <i>Adresse du siège</i>                     | 40 avenue de l'Europe 64000 Pau                |
| <i>Durée de la personne morale</i>          | Jusqu'au 16/11/2044                            |
| <i>Date de clôture de l'exercice social</i> | 31 décembre                                    |

**GESTION, DIRECTION, ADMINISTRATION, CONTROLE, ASSOCIES OU MEMBRES**

**Président du conseil d'administration - Administrateur**

|                                  |  |
|----------------------------------|--|
| <i>Nom, prénoms</i>              | DENCH Andrew James   |
| <i>Date et lieu de naissance</i> | Le 21/08/1969 à Macclesfield (ROYAUME-UNI)                     |
| <i>Nationalité</i>               | Britannique  |
| <i>Domicile personnel</i>        | Comte de Herts 1 Hanover Grange AL53BD Harpenden (ROYAUME-UNI) |

**Directeur général - Administrateur**

|                                  |                                 |
|----------------------------------|---------------------------------|
| <i>Nom, prénoms</i>              | MPOCKLY Dominique Jean Louis    |
| <i>Date et lieu de naissance</i> | Le 28/05/1959 à Pontarlier (25) |
| <i>Nationalité</i>               | Française                       |
| <i>Domicile personnel</i>        | 12 rue Daumier 75016 Paris      |

**Administrateur**

|                                  |  |
|----------------------------------|--|
| <i>Nom, prénoms</i>              | PRUZZI Franco                            |
| <i>Date et lieu de naissance</i> | Le 01/09/1964 à Voghera (ITALIE)         |
| <i>Nationalité</i>               | Italienne                                |
| <i>Domicile personnel</i>        | Via Madonnina 4 27050 Codevilla (ITALIE) |

**Administrateur**

|                                  |   |
|----------------------------------|---|
| <i>Nom, prénoms</i>              | PELUSO Giuseppe                             |
| <i>Date et lieu de naissance</i> | Le 08/11/1958 à Verone (ITALIE)             |
| <i>Nationalité</i>               | Italienne                                   |
| <i>Domicile personnel</i>        | Promenadeweg 2A Vienna A Coniugato (ITALIE) |

**Commissaire aux comptes titulaire**

|                                       |   |
|---------------------------------------|---|
| <i>Dénomination</i>                   | EXCO FIDUCIAIRE DU SUD OUEST                            |
| <i>Forme juridique</i>                | Société anonyme à directoire et conseil de surveillance |
| <i>Adresse</i>                        | 2 rue des Feuillants 31076 Toulouse                     |
| <i>Immatriculation au RCS, numéro</i> | 540 800 406 RCS Toulouse                                |

**Commissaire aux comptes titulaire**

|                     |                             |
|---------------------|-----------------------------|
| <i>Dénomination</i> | ERNST & YOUNG ET AUTRES SAS |
|---------------------|-----------------------------|

Greffé du Tribunal de Commerce de Pau  
3 RUE DUPLAA  
BP 90338  
64000 PAU

N° de gestion 1955B00084

|                                       |  |
|---------------------------------------|--|
| <i>Forme juridique</i>                | Société par actions simplifiée                           |
| <i>Adresse</i>                        | 12 place des Saisons Paris la Défense 1 92400 Courbevoie |
| <i>Immatriculation au RCS, numéro</i> | 438 476 913 RCS Nanterre                                 |

---

**Commissaire aux comptes suppléant**

|                                       |   |
|---------------------------------------|---|
| <i>Dénomination</i>                   | EXCO & ASSOCIES                                 |
| <i>Forme juridique</i>                | Société par actions simplifiée à associé unique |
| <i>Adresse</i>                        | 42 avenue de la Grande Armée 75017 Paris 17     |
| <i>Immatriculation au RCS, numéro</i> | 519 767 735 RCS Paris                           |

---

**Commissaire aux comptes suppléant**

|                                       |  |
|---------------------------------------|--|
| <i>Dénomination</i>                   | AUDITEX SAS  |
| <i>Forme juridique</i>                | Société par actions simplifiée                           |
| <i>Adresse</i>                        | 12 place des Saisons Paris la Défense 1 92400 Courbevoie |
| <i>Immatriculation au RCS, numéro</i> | 377 652 938 RCS Nanterre                                 |

---

**RENSEIGNEMENTS RELATIFS A L'ACTIVITE ET A L'ETABLISSEMENT PRINCIPAL**

|  |   |
|--|---|
| <i>Adresse de l'établissement</i>        | 40 avenue de l'Europe 64000 Pau   |
| <i>Activité(s) exercée(s)</i>            | La société a pour activité l'exercice, en France et en Europe, de toutes opérations relatives directement ou indirectement au transport, au stockage et à l'exploitation de réseaux de gaz naturel ainsi qu'à l'entretien et l'exploitation d'installations de gaz naturel liquéfié |
| <i>Date de commencement d'activité</i>   | 02/12/2014  |
| <i>Origine du fonds ou de l'activité</i> | Création  |
| <i>Mode d'exploitation</i>               | Exploitation directe  |

---

**RENSEIGNEMENTS RELATIFS AUX AUTRES ETABLISSEMENTS DANS LE RESSORT**

|  |  |
|--|--|
| <i>Adresse de l'établissement</i>        | 49 avenue Dufau BP 522 64000 Pau   |
| <i>Activité(s) exercée(s)</i>            | La société a pour activité l'exercice, en France et en Europe, de toutes opérations relatives directement ou indirectement au transport, au stockage et à l'exploitation de réseaux de gaz naturel ainsi qu'à la construction et l'exploitation d'installations de gaz naturel liquéfié. |
| <i>Date de commencement d'activité</i>   | 17/11/1945   |
| <i>Origine du fonds ou de l'activité</i> | Création<br>A/ Création B/ Apport partiel d'actif : 1- moyennant un actif net de 210 000 000 F (République des Pyrénées du 24/07/1998) - 2- moyennant un actif net de 90 000 000 F (République des Pyrénées du 10/08/1998)   |
| <i>Précédent propriétaire exploitant</i> |  |
| <i>Dénomination</i>                      | B/ 1- ELF AQUITAINE GAZ SA   |
| <i>Précédent propriétaire exploitant</i> |  |
| <i>Dénomination</i>                      | B/ 2- EPIC GAZ DE FRANCE   |
| <i>Mode d'exploitation</i>               | Exploitation directe   |

---

|  |   |
|--|---|
| <i>Adresse de l'établissement</i>        | avenue de la Plaine 64140 Billère                                 |
| <i>Activité(s) exercée(s)</i>            | Atelier de réparation et entretien du réseau de transport de gaz. |
| <i>Date de commencement d'activité</i>   | 01/09/1959  |
| <i>Origine du fonds ou de l'activité</i> | Création  |
| <i>Mode d'exploitation</i>               | Exploitation directe  |



**Greffe du Tribunal de Commerce de Pau**  
3 RUE DUPLAA  
BP 90338  
64000 PAU

N° de gestion 1955B00084

*Adresse de l'établissement* ZI Marcel Dassault 64170 Artix

*Activité(s) exercée(s)* Bureau, transport gaz.

*Date de commencement d'activité* 01/09/1959

*Origine du fonds ou de l'activité* Création

*Mode d'exploitation* Exploitation directe

---

*Adresse de l'établissement* 34 rue de la Plaine 64140 Billère

*Activité(s) exercée(s)* Toutes opérations en France et en Europe relatives directement ou indirectement à l'achat, au transport, au transit, au stockage du gaz naturel.

*Date de commencement d'activité* 01/06/2004

*Origine du fonds ou de l'activité* Création

*Mode d'exploitation* Exploitation directe

---

**IMMATRICULATIONS HORS RESSORT**

R.C.S. Carcassonne

R.C.S. Rodez

R.C.S. Toulouse

R.C.S. Bordeaux

R.C.S. Mont-de-Marsan

R.C.S. Agen

R.C.S. Tarbes

R.C.S. Montauban

R.C.S. Nanterre

Le Greffier



FIN DE L'EXTRAIT

**ANNEXE 2 :**

**TROIS DERNIERS BILANS ET COMPTES DE RESULTATS**

**2014 à 2016**

---

# **BILANS ET COMPTES DE RESULTATS**

**2014**

---

TIGF

|                                    |  | En Euros             |                              |                      |                      |
|------------------------------------|--|----------------------|------------------------------|----------------------|----------------------|
| ACTIF                              |  | Brut                 | Amortissements<br>Provisions | A fin 12/14          | A fin 12/13          |
| ACTIF IMMOBILISE                   | <b>IMMOBIL. INCORPORELLES * 1</b>      | <b>75 047 235</b>    | <b>38 138 431</b>            | <b>36 908 804</b>    | <b>37 307 124</b>    |
|                                    | Concessions Brevets Droits similaires  | 70 858 519           | 37 469 942                   | 33 388 577           | 34 713 885           |
|                                    | Autres Immobilisations Incorporelles   | 688 489              | 688 489                      |                      |                      |
|                                    | Immobilisations Incorporelles en cours | 3 520 227            |                              | 3 520 227            | 2 593 239            |
|                                    | <b>IMMOBIL. CORPORELLES * 2</b>        | <b>2 425 722 783</b> | <b>862 273 361</b>           | <b>1 563 449 422</b> | <b>1 525 284 144</b> |
|                                    | Terrains                               | 21 112 195           | 7 244 379                    | 13 867 816           | 11 783 618           |
|                                    | Constructions                          | 85 747 558           | 24 475 181                   | 61 272 377           | 36 832 055           |
|                                    | Installations Techniques               | 2 194 305 136        | 826 596 343                  | 1 367 708 793        | 1 328 939 677        |
|                                    | Autres Immobilisations Corporelles     | 6 890 988            | 3 957 458                    | 2 933 530            | 3 643 341            |
|                                    | Immobilisations en Cours               | 117 423 552          |                              | 117 423 552          | 143 807 281          |
|                                    | Avances et Acomptes                    | 243 354              |                              | 243 354              | 278 172              |
|                                    | <b>IMMOBIL. FINANCIERES (1) * 3</b>    | <b>1 228 616</b>     |                              | <b>1 228 616</b>     | <b>1 166 028</b>     |
|                                    | Titres de Participation                | 1 151 433            |                              | 1 151 433            | 1 085 233            |
|                                    | Prêts                                  |                      |                              |                      |                      |
| Autres Immobilisations Financières | 77 183                                 |                      | 77 183                       | 80 795               |                      |
| <b>ACTIF IMMOBILISE</b>            |  | <b>2 501 998 634</b> | <b>900 411 792</b>           | <b>1 601 586 842</b> | <b>1 563 757 296</b> |
| ACTIF CIRCULANT                    | <b>STOCKS * 5</b>                      | <b>27 188 769</b>    | <b>840 199</b>               | <b>26 348 570</b>    | <b>28 318 061</b>    |
|                                    | Matières Premières, Approvisionnements | 27 188 769           | 840 199                      | 26 348 570           | 27 044 311           |
|                                    | En cours production de Biens           |                      |                              |                      | 1 273 750            |
|                                    | <b>AVANCES ET ACOMPTES</b>             |                      |                              |                      | <b>28 985</b>        |
|                                    | <b>CREANCES (2) * 6</b>                | <b>44 781 515</b>    |                              | <b>44 781 515</b>    | <b>49 241 727</b>    |
|                                    | Clients et Comptes Rattachés           | 43 217 724           |                              | 43 217 724           | 42 830 619           |
|                                    | Autres créances                        | 1 563 791            |                              | 1 563 791            | 6 411 108            |
|                                    | <b>DIVERS</b>                          | <b>8 799 678</b>     |                              | <b>8 799 678</b>     | <b>2 654 570</b>     |
| Valeurs Mobilières de Placement    |  |                      |                              |                      |                      |
| Disponibilités                     | 8 799 678                              |                      | 8 799 678                    | 2 654 570            |                      |
| <b>ACTIF CIRCULANT</b>             |  | <b>80 769 962</b>    | <b>840 199</b>               | <b>79 929 763</b>    | <b>80 243 343</b>    |
| COMPTES DE<br>REGULARISATION       | Charges constatées d'avance (2) *7     | 68 975               |                              | 68 975               | 86 565               |
|                                    | Charges à étaler                       |                      |                              |                      |                      |
|                                    | Ecart de conversion actif              |                      |                              |                      |                      |
| <b>TOTAL ACTIF</b>                 |  | <b>2 582 837 571</b> | <b>901 251 991</b>           | <b>1 681 585 580</b> | <b>1 644 087 204</b> |
| (1) dont à moins d'un an           |  |                      |                              |                      |                      |
| (2) dont à plus d'un an            |  |                      |                              |                      |                      |

|                           |   | En Euros                                       |                      |
|---------------------------|---|--|----------------------|
| PASSIF                    |   | A fin 12/14                                    | A fin 12/13          |
| CAPITAUX PROPRES          | Capital social ou individuel                                | 17 579 088                                     | 17 579 088           |
|                           | Primes d'émission, de fusion, d'apport                      | 45 538 644                                     | 45 538 644           |
|                           | Ecart de réévaluation                                       | 150 045  | 150 045              |
|                           | Réserve légale  | 1 757 909                                      | 1 757 909            |
|                           | Réserves statutaires ou contractuelles                      | 130 918  | 130 918              |
|                           | Réserves réglementées                                       |  |                      |
|                           | Autres réserves   | 129 555  | 129 555              |
|                           | Report à nouveau  | 474 023 670                                    | 471 597 903          |
|                           | Résultat de l'Exercice                                      | 72 688 715                                     | 61 447 556           |
|                           | Subventions d'investissement * 9                            | 37 416 490                                     | 38 275 115           |
|                           | Provisions réglementées                                     | 146 549 580                                    | 124 889 369          |
|                           | <b>CAPITAUX PROPRES * 8</b>                                 | <b>795 964 614</b>                             | <b>761 496 102</b>   |
|                           | Subventions clients   |  |                      |
|                           | Avances conditionnées                                       |  |                      |
|                           | <b>AUTRES FONDS PROPRES</b>                                 |  |                      |
| PROVISION                 | Provisions pour risques                                     | 230 203  | 2 050 000            |
|                           | Provisions pour charges                                     | 4 626 066                                      | 5 792 937            |
|                           |   | <b>PROVISIONS POUR RISQUES ET CHARGES * 10</b> | <b>4 856 269</b>     |
| DETTES                    | Emprunts obligataires convertibles                          |  |                      |
|                           | Autres emprunts obligataires * 11                           | 510 847 500                                    | 510 847 500          |
|                           | Emprunts et dettes auprès des établissements de crédit * 11 | 311 563 114                                    | 281 455 398          |
|                           | Emprunts et dettes financières divers                       | 2 359 673                                      | 1 168 655            |
|                           | Avances et acomptes reçus sur commandes en cours            |  | 1 075 837            |
|                           | Dettes fournisseurs et comptes rattachés                    | 29 657 914                                     | 58 413 709           |
|                           | Dettes fiscales et sociales                                 | 25 934 661                                     | 20 081 433           |
|                           | Dettes sur immobilisations et comptes rattachés             |  |                      |
|                           | Autres dettes (2)   | 3 552  | 10 033               |
| COMPTES DE REGULARISATION | Produits constatés d'avance                                 | 398 283  | 1 695 600            |
|                           | Ecart de conversion passif                                  |  |                      |
|                           | <b>DETTES * 11 (1)</b>                                      | <b>880 764 697</b>                             | <b>874 748 165</b>   |
|                           | <b>TOTAL PASSIF</b>   | <b>1 681 585 580</b>                           | <b>1 644 087 204</b> |
|                           | (1) dont à moins d'un an                                    | 70 764 697                                     |                      |
|                           | (1) dont à plus d'un an                                     | 810 000 000                                    |                      |
|                           | (2) dont trésorerie   |  |                      |
|                           | (3) Réévaluation Légale de 1976. Concerne les Terrains      |  |                      |

TIGF

En Euros

| COMPTE DE RESULTAT  | France             | Exportation | A fin 12/14        | A fin 12/13        |
|---|--------------------|-------------|--------------------|--------------------|
| Ventes de marchandises  |                    |             |                    |                    |
| Production vendue de biens <sup>1</sup>                                     | 2 893 024          |             | 2 893 024          | 4 140 714          |
| Production vendue de services   | 415 726 418        |             | 415 726 418        | 385 392 425        |
| <b>CHIFFRES D'AFFAIRES</b>  | <b>418 619 442</b> |             | <b>418 619 442</b> | <b>389 533 139</b> |
| Production stockée  |                    |             | (1 273 750)        | 492 729            |
| Production immobilisée  |                    |             | 130 258 744        | 163 609 479        |
| Subventions d'exploitation  |                    |             | 800                | 4 600              |
| Reprises sur amortissements et provisions, transferts de charges            |                    |             | 4 849 116          | 845 715            |
| Autres produits   |                    |             | 89                 | 66 956             |
| <b>TOTAL DES PRODUITS D'EXPLOITATION * 12</b>                               |                    |             | <b>552 454 441</b> | <b>554 552 618</b> |
| Achats de marchandises (y compris droits de douane)                         |                    |             |                    |                    |
| Achats matières premières & aut. approvisionnements (y.c. droits de douane) |                    |             | 16 140 356         | 18 964 238         |
| Variation de stock (matières premières et approvisionnements)               |                    |             | 796 662            | 217 016            |
| Autres achats et charges externes   |                    |             | 175 631 924        | 228 239 823        |
| Impôts, taxes et versements assimilés                                       |                    |             | 18 329 902         | 13 763 950         |
| Salaires et traitements   |                    |             | 36 404 729         | 35 114 070         |
| Charges sociales  |                    |             | 21 503 774         | 20 683 391         |
| Dotations d'exploitation aux amortissements sur immobilisations             |                    |             | 91 577 600         | 81 405 496         |
| Dotations d'exploitation aux provisions sur actif circulant                 |                    |             | 840 199            | 140 974            |
| Dotations d'exploitation aux provisions pour risques et charges             |                    |             | 618 203            | 1 689 358          |
| Autres charges d'exploitation   |                    |             | 4 682 047          | 4 127 164          |
| <b>TOTAL DES CHARGES D'EXPLOITATION * 13</b>                                |                    |             | <b>366 525 396</b> | <b>404 345 480</b> |
| <b>1 - RESULTAT D'EXPLOITATION</b>  |                    |             | <b>185 929 045</b> | <b>150 207 138</b> |
| Produits financiers de participations                                       |                    |             |                    |                    |
| Produits des autres valeurs mobilières et créances de l'actif immobilisé    |                    |             |                    |                    |
| Autres intérêts et produits assimilés                                       |                    |             | 91 083             | 11 007             |
| Différences positives de change   |                    |             | 4 979              | 22 260             |
| Produits nets sur cessions de valeurs mobilières de placement               |                    |             |                    |                    |
| <b>TOTAL DES PRODUITS FINANCIERS</b>  |                    |             | <b>96 062</b>      | <b>33 267</b>      |
| Intérêts et charges assimilées  |                    |             | 32 210 771         | 30 633 388         |
| Différences négatives de change   |                    |             | 30 314             | 14 993             |
| <b>TOTAL DES CHARGES FINANCIERES</b>  |                    |             | <b>32 241 085</b>  | <b>30 648 381</b>  |
| <b>2 - RESULTAT FINANCIER * 14</b>  |                    |             | <b>-32 145 023</b> | <b>-30 615 114</b> |
| <b>3 - RESULTAT COURANT AVANT IMPOTS</b>                                    |                    |             | <b>153 784 022</b> | <b>119 592 024</b> |
| Produits exceptionnels sur opérations de gestion                            |                    |             | 95 945             | 826 036            |
| Produits exceptionnels sur opérations en capital                            |                    |             | 1 365 140          | 1 247 451          |
| Reprises sur provisions et transferts de charges                            |                    |             | 5 762 082          | 4 010 812          |
| <b>TOTAL DES PRODUITS EXCEPTIONNELS * 15</b>                                |                    |             | <b>7 223 167</b>   | <b>6 084 298</b>   |
| Charges exceptionnelles sur opérations de gestion                           |                    |             | 150                | 2 274              |
| Charges exceptionnelles sur opérations en capital                           |                    |             | 7 063 506          |                    |
| Dotations exceptionnelles aux amortissements et provisions                  |                    |             | 27 422 484         | 24 781 177         |
| <b>TOTAL DES CHARGES EXCEPTIONNELLES * 16</b>                               |                    |             | <b>34 486 140</b>  | <b>24 783 451</b>  |
| <b>4 - RESULTAT EXCEPTIONNEL</b>  |                    |             | <b>-27 262 973</b> | <b>-18 699 153</b> |
| Participation des salariés aux résultats de l'entreprise                    |                    |             | 2 800 000          | 2 201 000          |
| Impôts sur les bénéfices * 17   |                    |             | 51 032 334         | 37 244 315         |
| <b>TOTAL DES PRODUITS</b>   |                    |             | <b>559 773 670</b> | <b>560 670 183</b> |

|                              |                    |                    |
|------------------------------|--------------------|--------------------|
| <b>TOTAL DES CHARGES</b>     | <b>487 084 955</b> | <b>499 222 627</b> |
| <b>5 - BENEFICE OU PERTE</b> | <b>72 688 715</b>  | <b>61 447 556</b>  |
| RESULTAT D'EXPLOITATION      | 185 929 045        | 150 207 138        |
| OPERATIONS EN COMMUN         | ---                | ---                |
| RESULTAT FINANCIER           | -32 145 023        | -30 615 114        |
| RESULTAT EXCEPTIONNEL        | -27 262 973        | -18 699 153        |
| PARTICIPATION ET I.S.        | -53 832 334        | -39 445 315        |
| <b>BENEFICE OU PERTE</b>     | <b>72 688 715</b>  | <b>61 447 556</b>  |

---

# **BILANS ET COMPTES DE RESULTATS**

**2015**

---



## TIGF

|                                    |  | En Euro   |                              |                      |                      |
|------------------------------------|--|---|------------------------------|----------------------|----------------------|
| ACTIF                              |  | Brut  | Amortissements<br>Provisions | A fin 12/15          | A fin 12/14          |
| ACTIF IMMOBILISE                   | <b>IMMOBIL. INCORPORELLES</b>  | <b>86 410 290</b>                                   | <b>44 454 732</b>            | <b>41 955 558</b>    | <b>36 908 804</b>    |
|                                    | Concessions Brevets Droits similaires                                  | 81 215 717  | 43 786 243                   | 37 429 474           | 33 388 577           |
|                                    | Autres Immobilisations Incorporelles                                   | 668 489   | 668 489                      |                      |                      |
|                                    | Immobilisations Incorporelles en cours                                 | 4 526 084   |                              | 4 526 084            | 3 520 227            |
|                                    | <b>IMMOBIL. CORPORELLES</b>  | <b>2 502 062 380</b>                                | <b>891 230 767</b>           | <b>1 610 831 613</b> | <b>1 563 449 422</b> |
|                                    | Terrains   | 22 437 124  | 8 182 324                    | 14 254 800           | 13 867 816           |
|                                    | Constructions  | 89 847 660  | 27 923 741                   | 61 923 919           | 61 272 377           |
|                                    | Installations Techniques   | 2 327 314 882                                       | 851 876 899                  | 1 475 437 983        | 1 367 708 793        |
|                                    | Autres Immobilisations Corporelles                                     | 6 666 045   | 3 247 803                    | 3 418 242            | 2 933 530            |
|                                    | Immobilisations en Cours   | 55 644 027  |                              | 55 644 027           | 117 423 552          |
|                                    | Avances et Acomptes  | 152 642   |                              | 152 642              | 243 354              |
|                                    | <b>IMMOBIL. FINANCIERES (1)</b>  | <b>1 238 032</b>                                    |                              | <b>1 238 032</b>     | <b>1 228 616</b>     |
|                                    | Titres de Participation  | 1 151 433   |                              | 1 151 433            | 1 151 433            |
|                                    | Prêts  |   |                              |                      |                      |
| Autres Immobilisations Financières | 86 599   |   | 86 599                       | 77 183               |                      |
| <b>ACTIF IMMOBILISE</b>            |  | <b>2 589 710 702</b>                                | <b>935 685 499</b>           | <b>1 654 025 203</b> | <b>1 601 586 842</b> |
| ACTIF CIRCULANT                    | <b>STOCKS</b>  | <b>27 159 774</b>                                   | <b>1 100 525</b>             | <b>26 059 249</b>    | <b>26 348 570</b>    |
|                                    | Matières Premières, Approvisionnements<br>En cours production de Biens | 27 159 774  | 1 100 525                    | 26 059 249           | 26 348 570           |
|                                    | <b>AVANCES ET ACOMPTE</b>  | <b>9 888 100</b>                                    |                              | <b>9 888 100</b>     |                      |
|                                    | <b>CREANCES (2)</b>  | <b>47 428 633</b>                                   | <b>63 911</b>                | <b>47 364 722</b>    | <b>44 781 515</b>    |
|                                    | Clients et Comptes Rattachés   | 45 443 965  | 63 911                       | 45 380 054           | 43 217 724           |
|                                    | Autres créances  | 1 984 668   |                              | 1 984 668            | 1 563 791            |
|                                    | <b>DIVERS</b>  | <b>25 542 972</b>                                   |                              | <b>25 542 972</b>    | <b>8 799 678</b>     |
|                                    | Valeurs Mobilières de Placement  | 20 681 796  |                              | 20 681 796           |                      |
|                                    | Disponibilités   | 4 861 176   |                              | 4 861 176            | 8 799 678            |
|                                    | <b>ACTIF CIRCULANT</b>   |   | <b>110 019 479</b>           | <b>1 164 436</b>     | <b>108 855 043</b>   |
| COMPTES DE<br>REGULARISATION       | Charges constatées d'avance (2)  | 1 255 443   |                              | 1 255 443            | 68 975               |
|                                    | Charges à étaler   | 4 916 977   |                              | 4 916 977            |                      |
|                                    | Ecart de conversion actif  |   |                              |                      |                      |
| <b>TOTAL ACTIF</b>                 |  | <b>2 705 902 601</b>                                | <b>936 849 935</b>           | <b>1 769 052 666</b> | <b>1 681 585 580</b> |
|                                    |  | (1) dont à moins d'un an<br>(2) dont à plus d'un an |                              |                      |                      |

## TIGF

| <b>PASSIF</b>  |  | <b>En Euro</b>       |                      |
|--|--|----------------------|----------------------|
|  |  | <b>A fin 12/15</b>   | <b>A fin 12/14</b>   |
| <b>CAPITAUX PROPRES</b>  | Capital social ou individuel                           | 17 579 088           | 17 579 088           |
|  | Primes d'émission, de fusion, d'apport                 | 12 369               | 45 538 644           |
|  | Ecart de réévaluation                                  | 150 045              | 150 045              |
|  | Réserve légale   | 1 757 909            | 1 757 909            |
|  | Réserves statutaires ou contractuelles                 | 130 918              | 130 918              |
|  | Autres réserves  | 129 556              | 129 555              |
|  | Report à nouveau                                       |                      | 474 023 670          |
|  | Résultat de l'Exercice                                 | 74 195 808           | 72 688 715           |
|  | Acpt / Dividendes en instance d'affectation            | (34 982 385)         |                      |
|  | Subventions d'investissement                           | 36 557 866           | 37 416 490           |
|  | Provisions réglementées                                | 168 164 953          | 146 549 580          |
|  | <b>CAPITAUX PROPRES</b>                                |                      | <b>263 696 127</b>   |
| <b>PROVISION</b>   | Provisions pour risques                                | 217 603              | 230 203              |
|  | Provisions pour charges                                | 4 141 489            | 4 626 066            |
|  | <b>PROVISIONS POUR RISQUES ET CHARGES</b>              |                      | <b>4 359 092</b>     |
| <b>DETTES</b>  | Emprunts obligataires convertibles                     |                      |                      |
|  | Autres emprunts obligataires                           | 1 420 018 315        | 510 847 500          |
|  | Emprunts et dettes auprès des établissements de crédit | 61 370               | 311 563 114          |
|  | Emprunts et dettes financières divers                  | 1 188 361            | 2 359 673            |
|  | Avances et acomptes reçus sur commandes en cours       |                      |                      |
|  | Dettes fournisseurs et comptes rattachés               | 47 613 582           | 29 657 914           |
|  | Dettes fiscales et sociales                            | 31 450 833           | 25 934 661           |
|  | Dettes sur immobilisations et comptes rattachés        |                      |                      |
|  | Autres dettes (2)                                      | 188 715              | 3 552                |
| <b>COMPTES DE REGULARISATION</b>   | Produits constatés d'avance                            | 476 271              | 398 283              |
|  | Ecart de conversion passif                             |                      |                      |
| <b>DETTES (1)</b>  |  | <b>1 500 997 447</b> | <b>880 764 697</b>   |
| <b>TOTAL PASSIF</b>  |  | <b>1 769 052 666</b> | <b>1 681 585 580</b> |
| (1) dont à moins d'un an<br>(1) dont à plus d'un an<br>(2) dont trésorerie |  |                      |                      |

## TIGF

| En Euro   |                    |             |                    |                    |
|---|--------------------|-------------|--------------------|--------------------|
| COMPTE DE RESULTAT  | France             | Exportation | A fin 12/15        | A fin 12/14        |
| Ventes de marchandises  |                    |             |                    |                    |
| Production vendue de biens  | 6 054 511          |             | 6 054 511          | 2 893 024          |
| Production vendue de services   | 435 522 709        |             | 435 522 709        | 415 726 418        |
| <b>CHIFFRES D'AFFAIRES</b>  | <b>441 577 220</b> |             | <b>441 577 220</b> | <b>418 619 442</b> |
| <hr/>   |                    |             |                    |                    |
| Production stockée  |                    |             |                    | (1 273 750)        |
| Production immobilisée  |                    |             | 151 367 285        | 130 258 744        |
| Subventions d'exploitation  |                    |             | 150                | 800                |
| Reprises sur amortissements et provisions, transferts de charges            |                    |             | 6 258 175          | 4 849 116          |
| Autres produits   |                    |             | 82 178             | 89                 |
| <b>TOTAL DES PRODUITS D'EXPLOITATION</b>                                    |                    |             | <b>599 285 008</b> | <b>552 454 441</b> |
| <hr/>   |                    |             |                    |                    |
| Achats de marchandises (y compris droits de douane)                         |                    |             |                    |                    |
| Achats matières premières & aut. approvisionnements (y.c. droits de douane) |                    |             | 16 462 821         | 16 140 356         |
| Variation de stock (matières premières et approvisionnements)               |                    |             | 28 995             | 796 662            |
| Autres achats et charges externes   |                    |             | 208 820 452        | 175 631 924        |
| Impôts, taxes et versements assimilés                                       |                    |             | 14 606 825         | 18 329 902         |
| Salaires et traitements   |                    |             | 37 236 723         | 36 404 729         |
| Charges sociales  |                    |             | 23 992 832         | 21 503 774         |
| Dotations d'exploitation aux amortissements sur immobilisations             |                    |             | 97 571 332         | 91 577 600         |
| Dotations d'exploitation aux provisions sur actif circulant                 |                    |             | 324 237            | 840 199            |
| Dotations d'exploitation aux provisions pour risques et charges             |                    |             | 391 400            | 618 203            |
| Autres charges d'exploitation   |                    |             | 4 986 325          | 4 682 047          |
| <b>TOTAL DES CHARGES D'EXPLOITATION</b>                                     |                    |             | <b>404 421 942</b> | <b>366 525 396</b> |
| <b>1 - RESULTAT D'EXPLOITATION</b>  |                    |             | <b>194 863 066</b> | <b>185 929 045</b> |
| <hr/>   |                    |             |                    |                    |
| Produits financiers de participations                                       |                    |             | 5 411              |                    |
| Produits des autres valeurs mobilières et créances de l'actif immobilisé    |                    |             |                    |                    |
| Autres intérêts et produits assimilés                                       |                    |             | 22 198             | 91 083             |
| Différences positives de change   |                    |             | 24 736             | 4 979              |
| Produits nets sur cessions de valeurs mobilières de placement               |                    |             |                    |                    |
| <b>TOTAL DES PRODUITS FINANCIERS</b>  |                    |             | <b>52 345</b>      | <b>96 062</b>      |
| <hr/>   |                    |             |                    |                    |
| Intérêts et charges assimilées  |                    |             | 43 148 042         | 32 210 771         |
| Différences négatives de change   |                    |             | 50 909             | 30 314             |
| <b>TOTAL DES CHARGES FINANCIERES</b>  |                    |             | <b>43 198 951</b>  | <b>32 241 085</b>  |
| <b>2 - RESULTAT FINANCIER</b>   |                    |             | <b>-43 146 606</b> | <b>-32 145 023</b> |
| <hr/>   |                    |             |                    |                    |
| <b>3 - RESULTAT COURANT AVANT IMPOTS</b>                                    |                    |             | <b>151 716 460</b> | <b>153 784 022</b> |

## TIGF

| <b>En Euro</b>   |                    |                    |
|--|--------------------|--------------------|
| <b>COMPTE DE RESULTAT</b>                                  | <b>A fin 12/15</b> | <b>A fin 12/14</b> |
| Produits exceptionnels sur opérations de gestion           |                    | 95 945             |
| Produits exceptionnels sur opérations en capital           | 49 715             | 1 365 140          |
| Reprises sur provisions et transferts de charges           | 7 306 696          | 5 762 082          |
| <b>TOTAL DES PRODUITS EXCEPTIONNELS</b>                    | <b>7 356 411</b>   | <b>7 223 167</b>   |
| Charges exceptionnelles sur opérations de gestion          | 250 900            | 150                |
| Charges exceptionnelles sur opérations en capital          | 482 452            | 7 063 506          |
| Dotations exceptionnelles aux amortissements et provisions | 29 112 474         | 27 422 484         |
| <b>TOTAL DES CHARGES EXCEPTIONNELLES</b>                   | <b>29 845 826</b>  | <b>34 486 140</b>  |
| <b>4 - RESULTAT EXCEPTIONNEL</b>                           | <b>-22 489 415</b> | <b>-27 262 973</b> |
| Participation des salariés aux résultats de l'entreprise   | 4 300 000          | 2 800 000          |
| Impôts sur les bénéfices                                   | 50 731 237         | 51 032 334         |
| <b>TOTAL DES PRODUITS</b>                                  | <b>606 693 764</b> | <b>559 773 670</b> |
| <b>TOTAL DES CHARGES</b>                                   | <b>532 497 956</b> | <b>487 084 955</b> |
| <b>5 - BENEFICE OU PERTE</b>                               | <b>74 195 808</b>  | <b>72 688 715</b>  |

# **BILANS ET COMPTES DE RESULTATS**

**2016**

---

## TIGF

En Euro

| ACTIF   |  | Brut                     | Amortissements<br>Provisions | A fin 12/16              | A fin 12/15             |
|---|--|--------------------------|------------------------------|--------------------------|-------------------------|
| ACTIF IMMOBILISE                                    | <b>IMMOBIL. INCORPORELLES * 1</b>                                      | <b>96 033 147</b>        | <b>53 494 998</b>            | <b>42 538 149</b>        | <b>41 955 558</b>       |
|   | Concessions Brevets Droits similaires                                  | 90 955 870               | 52 826 509                   | 38 129 361               | 37 429 474              |
|   | Autres Immobilisations Incorporelles                                   | 668 489                  | 668 489                      |                          |                         |
|   | Immobilisations Incorporelles en cours                                 | 4 408 788                |                              | 4 408 788                | 4 526 084               |
|   | <b>IMMOBIL. CORPORELLES * 2</b>  | <b>2 604 962 000</b>     | <b>981 571 547</b>           | <b>1 623 390 453</b>     | <b>1 610 831 613</b>    |
|   | Terrains   | 22 564 245               | 9 144 838                    | 13 419 407               | 14 254 800              |
|   | Constructions  | 90 899 134               | 31 255 926                   | 59 643 208               | 61 923 919              |
|   | Installations Techniques   | 2 398 820 915            | 937 698 051                  | 1 461 122 864            | 1 475 437 983           |
|   | Autres Immobilisations Corporelles                                     | 6 904 559                | 3 472 732                    | 3 431 827                | 3 418 242               |
|   | Immobilisations en Cours   | 85 670 684               |                              | 85 670 684               | 55 644 027              |
|   | Avances et Acomptes  | 102 463                  |                              | 102 463                  | 152 642                 |
|   | <b>IMMOBIL. FINANCIERES (1) * 3</b>                                    | <b>1 242 697</b>         |                              | <b>1 242 697</b>         | <b>1 238 032</b>        |
|   | Titres de Participation  | 1 151 433                |                              | 1 151 433                | 1 151 433               |
| Prêts   |  |                          |                              |                          |                         |
| Autres Immobilisations Financières                  | 91 264   |                          | 91 264                       | 86 599                   |                         |
| <b>ACTIF IMMOBILISE</b>                             |  | <b>2 702 237 844</b>     | <b>1 035 066 545</b>         | <b>1 667 171 299</b>     | <b>1 654 025 203</b>    |
| ACTIF CIRCULANT                                     | <b>STOCKS * 5</b>  | <b>24 299 486</b>        | <b>1 376 405</b>             | <b>22 923 081</b>        | <b>26 059 249</b>       |
|   | Matières Premières, Approvisionnements<br>En cours production de Biens | 24 299 486               | 1 376 405                    | 22 923 081               | 26 059 249              |
|   | <b>AVANCES ET ACOMPTES</b>   | <b>81 063</b>            |                              | <b>81 063</b>            | <b>9 888 100</b>        |
|   | <b>CREANCES (2) * 6</b>  | <b>54 987 073</b>        | <b>3 827</b>                 | <b>54 983 246</b>        | <b>47 364 722</b>       |
|   | Clients et Comptes Rattachés   | 52 169 692               | 3 827                        | 52 165 865               | 45 380 054              |
|   | Autres créances  | 2 817 381                |                              | 2 817 381                | 1 984 668               |
|   | <b>DIVERS</b>  | <b>48 937 154</b>        |                              | <b>48 937 154</b>        | <b>25 542 972</b>       |
|   | Valeurs Mobilières de Placement<br>Disponibilités                      | 15 999 987<br>32 937 167 |                              | 15 999 987<br>32 937 167 | 20 681 796<br>4 861 176 |
| <b>ACTIF CIRCULANT</b>                              |  | <b>128 304 776</b>       | <b>1 380 232</b>             | <b>126 924 544</b>       | <b>108 855 043</b>      |
| COMPTES DE<br>REGULARISATION                        | Charges constatées d'avance (2) *7                                     | 1 241 940                |                              | 1 241 940                | 1 255 443               |
|   | Charges à étaler   | 4 286 208                |                              | 4 286 208                | 4 916 977               |
|   | Ecart de conversion actif  |                          |                              |                          |                         |
| <b>TOTAL ACTIF</b>                                  |  | <b>2 836 070 767</b>     | <b>1 036 446 777</b>         | <b>1 799 623 990</b>     | <b>1 769 052 666</b>    |
| (1) dont à moins d'un an<br>(2) dont à plus d'un an |  |                          |                              |                          |                         |

## TIGF

En Euro

| <b>PASSIF</b>                    |   | <b>A fin 12/16</b>   | <b>A fin 12/15</b>   |
|----------------------------------|---|----------------------|----------------------|
| <b>CAPITAUX PROPRES</b>          | Capital social ou individuel                                | 17 579 088           | 17 579 088           |
|                                  | Primes d'émission, de fusion, d'apport                      | 12 369               | 12 369               |
|                                  | Ecarts de réévaluation                                      | 150 045              | 150 045              |
|                                  | Réserve légale  | 1 757 909            | 1 757 909            |
|                                  | Réserves statutaires ou contractuelles                      | 130 918              | 130 918              |
|                                  | Autres réserves   | 129 556              | 129 556              |
|                                  | Report à nouveau  |                      |                      |
|                                  | Résultat de l'Exercice                                      | 81 218 346           | 74 195 808           |
|                                  | Acpt / Dividendes en instance d'affectation                 | (39 992 425)         | (34 982 385)         |
|                                  | Subventions d'investissement * 9                            | 37 359 241           | 36 557 866           |
|                                  | Provisions réglementées                                     | 194 542 511          | 168 164 953          |
|                                  |   | <b>292 887 558</b>   | <b>263 696 127</b>   |
| <b>PROVISION</b>                 | Provisions pour risques                                     | 230 203              | 217 603              |
|                                  | Provisions pour charges                                     | 3 788 926            | 4 141 489            |
|                                  |   | <b>4 019 129</b>     | <b>4 359 092</b>     |
| <b>DETTES</b>                    | Emprunts obligataires convertibles                          |                      |                      |
|                                  | Autres emprunts obligataires * 11                           | 1 420 018 315        | 1 420 018 315        |
|                                  | Emprunts et dettes auprès des établissements de crédit * 11 | 62 329               | 61 370               |
|                                  | Emprunts et dettes financières divers                       | 757 739              | 1 188 361            |
|                                  | Avances et acomptes reçus sur commandes en cours            |                      |                      |
|                                  | Dettes fournisseurs et comptes rattachés                    | 49 517 544           | 47 613 582           |
|                                  | Dettes fiscales et sociales                                 | 31 805 385           | 31 450 833           |
|                                  | Dettes sur immobilisations et comptes rattachés             |                      |                      |
| Autres dettes (2)                | 555 992   | 188 715              |                      |
| <b>COMPTES DE REGULARISATION</b> | Produits constatés d'avance                                 |                      | 476 271              |
|                                  | Ecarts de conversion passif                                 |                      |                      |
|                                  | <b>DETTES * 11 (1)</b>                                      | <b>1 502 717 304</b> | <b>1 500 997 447</b> |
| <b>TOTAL PASSIF</b>              |   | <b>1 799 623 990</b> | <b>1 769 052 666</b> |
| (1) dont à moins d'un an         |   | 102 717 304          |                      |
| (1) dont à plus d'un an          |   | 1 400 000 000        |                      |
| (2) dont trésorerie              |   |                      |                      |

## TIGF

En Euro

| COMPTE DE RESULTAT  | France             | Exportation | A fin 12/16        | A fin 12/15        |
|---|--------------------|-------------|--------------------|--------------------|
| Ventes de marchandises  |                    |             |                    |                    |
| Production vendue de biens  | 12 665 249         |             | 12 665 249         | 6 054 511          |
| Production vendue de services   | 454 339 861        |             | 454 339 861        | 435 522 709        |
| <b>CHIFFRES D'AFFAIRES</b>  | <b>467 005 110</b> |             | <b>467 005 110</b> | <b>441 577 220</b> |
| Production stockée  |                    |             |                    |                    |
| Production immobilisée  |                    |             | 117 807 037        | 151 367 285        |
| Subventions d'exploitation  |                    |             |                    | 150                |
| Reprises sur amortissements et provisions, transferts de charges            |                    |             | 746 472            | 6 258 175          |
| Autres produits   |                    |             | 25                 | 82 178             |
| <b>TOTAL DES PRODUITS D'EXPLOITATION * 12</b>                               |                    |             | <b>585 558 644</b> | <b>599 285 008</b> |
| Achats de marchandises (y compris droits de douane)                         |                    |             |                    |                    |
| Achats matières premières & aut. approvisionnements (y.c. droits de douane) |                    |             | 16 176 253         | 16 462 821         |
| Variation de stock (matières premières et approvisionnements)               |                    |             | 2 860 289          | 28 995             |
| Autres achats et charges externes   |                    |             | 170 841 868        | 208 820 452        |
| Impôts, taxes et versements assimilés                                       |                    |             | 15 457 956         | 14 606 825         |
| Salaires et traitements   |                    |             | 37 019 488         | 37 236 723         |
| Charges sociales  |                    |             | 22 606 961         | 23 992 832         |
| Dotations d'exploitation aux amortissements sur immobilisations             |                    |             | 104 893 387        | 97 571 332         |
| Dotations d'exploitation aux provisions sur actif circulant                 |                    |             | 275 880            | 324 237            |
| Dotations d'exploitation aux provisions pour risques et charges             |                    |             | 185 000            | 391 400            |
| Autres charges d'exploitation   |                    |             | 8 373 685          | 4 986 325          |
| <b>TOTAL DES CHARGES D'EXPLOITATION * 13</b>                                |                    |             | <b>378 690 767</b> | <b>404 421 942</b> |
| <b>1 - RESULTAT D'EXPLOITATION</b>  |                    |             | <b>206 867 877</b> | <b>194 863 066</b> |
| Produits financiers de participations                                       |                    |             | 6 183              | 5 411              |
| Produits des autres valeurs mobilières et créances de l'actif immobilisé    |                    |             |                    |                    |
| Autres intérêts et produits assimilés                                       |                    |             | 3 757              | 22 198             |
| Différences positives de change   |                    |             | 4 154              | 24 736             |
| Produits nets sur cessions de valeurs mobilières de placement               |                    |             |                    |                    |
| <b>TOTAL DES PRODUITS FINANCIERS</b>  |                    |             | <b>14 094</b>      | <b>52 345</b>      |
| Intérêts et charges assimilées  |                    |             | 44 645 396         | 43 148 042         |
| Différences négatives de change   |                    |             | 3 591              | 50 909             |
| <b>TOTAL DES CHARGES FINANCIERES</b>  |                    |             | <b>44 648 987</b>  | <b>43 198 951</b>  |
| <b>2 - RESULTAT FINANCIER * 14</b>  |                    |             | <b>-44 634 893</b> | <b>-43 146 606</b> |
| <b>3 - RESULTAT COURANT AVANT IMPOTS</b>                                    |                    |             | <b>162 232 984</b> | <b>151 716 460</b> |



| <b>En Euro</b>   |                    |                    |
|--|--------------------|--------------------|
| <b>COMPTE DE RESULTAT</b>                                  | <b>A fin 12/16</b> | <b>A fin 12/15</b> |
| Produits exceptionnels sur opérations de gestion           |                    |                    |
| Produits exceptionnels sur opérations en capital           | 1 600 000          | 49 715             |
| Reprises sur provisions et transferts de charges           | 6 407 294          | 7 306 696          |
| <b>TOTAL DES PRODUITS EXCEPTIONNELS * 15</b>               | <b>8 007 294</b>   | <b>7 356 411</b>   |
| Charges exceptionnelles sur opérations de gestion          | 1 867              | 250 900            |
| Charges exceptionnelles sur opérations en capital          | 1 154 184          | 482 452            |
| Dotations exceptionnelles aux amortissements et provisions | 32 784 851         | 29 112 474         |
| <b>TOTAL DES CHARGES EXCEPTIONNELLES * 16</b>              | <b>33 940 902</b>  | <b>29 845 826</b>  |
| <b>4 - RESULTAT EXCEPTIONNEL</b>                           | <b>-25 933 608</b> | <b>-22 489 415</b> |
| Participation des salariés aux résultats de l'entreprise   | 4 400 000          | 4 300 000          |
| Impôts sur les bénéfices * 17                              | 50 681 030         | 50 731 237         |
| <b>TOTAL DES PRODUITS</b>                                  | <b>593 580 032</b> | <b>606 693 764</b> |
| <b>TOTAL DES CHARGES</b>                                   | <b>512 361 686</b> | <b>532 497 956</b> |
| <b>5 - BENEFICE OU PERTE</b>                               | <b>81 218 346</b>  | <b>74 195 808</b>  |